



CÔNG TY CỔ PHẦN THỰC PHẨM LÂM ĐỒNG
BÁO CÁO THƯỜNG NIÊN
NĂM 2014

Đà Lạt, tháng 4 năm 2015



MỤC LỤC

I. Thông tin chung	3
1. Thông tin khái quát.....	3
2. Quá trình hình thành và phát triển.....	3
3. Thông tin về mô hình quản trị, tổ chức kinh doanh và bộ máy quản lý.....	4
4. Các công ty con và công ty liên kết.....	6
5. Định hướng phát triển.....	7
6. Ban quản trị Công ty.....	7
II. Hoạt động kinh doanh năm 2014	12
1. Tình hình hoạt động sản xuất kinh doanh.....	12
2. Thành tích đạt được trong năm 2014.....	12
3. Chính sách với người lao động.....	12
4. Tình hình đầu tư.....	13
5. Tình hình tài chính.....	14
6. Cơ cấu cổ đông, thay đổi vốn đầu tư của chủ sở hữu.....	15
7. Danh sách cổ đông nắm giữ từ 5% vốn cổ phần của công ty (tính đến thời điểm 19/8/2014).....	15
8. Tình hình thay đổi vốn đầu tư của chủ sở hữu.....	15
9. Giao dịch cổ phiếu quỹ:.....	15
10. Các chứng khoán khác:.....	15
III. Đánh giá của Hội đồng quản trị về hoạt động của Công ty	16
1. Đánh giá của Hội đồng quản trị về kết quả hoạt động của Công ty.....	16
2. Đánh giá của Hội đồng quản trị về hoạt động của Ban Giám đốc.....	16
3. Kế hoạch hoạt động sản xuất kinh doanh năm 2015 trình ĐHCĐ.....	16
IV. Quản trị công ty	16
1. Hội đồng quản trị.....	16
2. Ban Kiểm soát.....	19
3. Các giao dịch, thù lao và các khoản lợi ích của Hội đồng quản trị, và Ban kiểm soát.....	20
V. Báo cáo tài chính	21
1. Ý kiến kiểm toán.....	21
2. Báo cáo tài chính được kiểm toán.....	21

I. Thông tin chung

1. Thông tin khái quát

Tên Công ty:	Công ty Cổ phần Thực phẩm Lâm Đồng
Tên tiếng Anh:	Lam Dong foodstuffs Joint – Stock Company
Tên viết tắt:	Ladofoods
Trụ sở chính:	Số 31, Ngô Văn Sở, phường 9, TP.Đà Lạt, tỉnh Lâm Đồng
Điện thoại:	0633 520 290
Fax:	0633 825 291
Website:	www.ladofoods.com.vn
Giấy chứng nhận ĐKKD:	Số 5800408245 do Sở Kế hoạch và Đầu tư tỉnh Lâm Đồng cấp lần đầu ngày 5/1/2004, cấp thay đổi lần 16 ngày 26/1/2015
Vốn điều lệ:	108.013.390.000 đồng
Mã cổ phiếu:	VDL

2. Quá trình hình thành và phát triển

a. Quá trình hình thành và phát triển

Công ty Thực phẩm Lâm Đồng được thành lập trên cơ sở hợp nhất 2 đơn vị: Xí nghiệp Rượu Đà Lạt và Xí nghiệp Thực phẩm Đà Lạt theo quyết định 288/QĐ/UB/TC của UBND Tỉnh Lâm Đồng ngày 08/06/1990.

Năm 1992: Thực hiện Nghị định 388/HDBT, ngày 21/12/1992 UBND Tỉnh Lâm Đồng ra quyết định số 985/QĐ-UB V/v “thành lập DNNN Công ty Thực phẩm Lâm Đồng”. Trong thời gian này, Công ty sản xuất kinh doanh chủ yếu mặt hàng rượu pha chế các loại (Phân xưởng Rượu).

Tháng 04/1995: Công ty đã đầu tư thêm Nhà máy Bia Đà Lạt và Nhà máy chế biến nhân điều xuất khẩu Đa Huoai.

Năm 2000, thực hiện chủ trương của Ủy ban Nhân dân Tỉnh Lâm Đồng, Công ty Thực phẩm đã tiến hành cổ phần hoá 100% Nhà máy bia Đà Lạt. Đến ngày 01/01/2001, Nhà máy Bia Đà Lạt chính thức hoạt động sản xuất kinh doanh độc lập theo cơ chế Công ty cổ phần.

Ngày 26/12/2003, UBND tỉnh Lâm Đồng ra quyết định 179/QĐ – UB V/v: “Chuyển DNNN Công ty Thực phẩm Lâm Đồng thành công ty cổ phần”; có vốn điều lệ là 12 tỷ đồng trong đó nhà nước giữ cổ phần chi phối 51%.

Ngày 01/01/2004, Công ty cổ phần Thực phẩm Lâm Đồng đã chính thức đi vào hoạt động sản xuất kinh doanh theo Luật Doanh nghiệp và Điều lệ công ty cổ phần.

Tháng 04/2004, Công ty mở rộng thêm một Phân xưởng chế biến Điều xuất khẩu Đa Lây tại huyện Đa Tịch.

Tháng 08/2008: Công ty cổ phần Thực phẩm Lâm Đồng góp vốn với Công ty P & P Import – Export (Pháp) và Ông Đinh Văn Chi Dominique thành lập Công ty TNHH Vang Đà Lạt – Pháp, trụ sở chính tại Xã Tu Tra, Huyện Đơn Dương, Tỉnh Lâm Đồng.

Tháng 06 năm 2010, Phân xưởng rượu Phát Chi đi vào hoạt động tại Thôn Phát Chi, Xã Trạm Hành, Thành phố Đà Lạt sau 6 tháng khởi công xây dựng, đầu tư mới. Hoạt động chính của phân xưởng là sản xuất bán thành phẩm.

Tháng 08/2012, Thành lập Công ty TNHH MTV Ladofoods nhằm nâng cao khả năng tiêu thụ sản phẩm rượu của Công ty và mở rộng hoạt động kinh doanh thương mại.

Công ty thực hiện niêm yết cổ phiếu trên Sở giao dịch chứng khoán Hà Nội với mã chứng khoán là VDL vào ngày 27/11/2007.

Quá trình tăng vốn của Công ty

- + Lần thứ nhất vào tháng 12/2009: Công ty phát hành cổ phiếu tăng vốn điều lệ từ 12.000.000.000 đồng lên 21.529.400.000 đồng;
- + Lần thứ 2 vào tháng 1/2011: Công ty thực hiện trả cổ phiếu thưởng và trả cổ tức bằng cổ phiếu nâng vốn điều lệ của Công ty lên 31.288.400.000 đồng;
- + Lần thứ 3 vào tháng 1/2013: Công ty thực hiện trả cổ phiếu thưởng 82% và trả cổ tức bằng cổ phiếu 18% nâng vốn điều lệ của Công ty lên 62.574.610.000 đồng;
- + Lần thứ 4 vào tháng 07/2014, Công ty thực hiện trả cổ tức bằng cổ phiếu (25%) và phát hành cổ phiếu thưởng (tỷ lệ 2,1:1) từ nguồn thặng dư vốn cổ phần, vốn khác của chủ sở hữu, quỹ đầu tư phát triển và lợi nhuận sau thuế chưa phân phối. Tổng số cổ phiếu sau khi phát hành là 10.801.339 Cổ phần, nâng vốn điều lệ của Công ty lên 108.013.390.000 đồng.

b. Ngành nghề kinh doanh và địa bàn kinh doanh

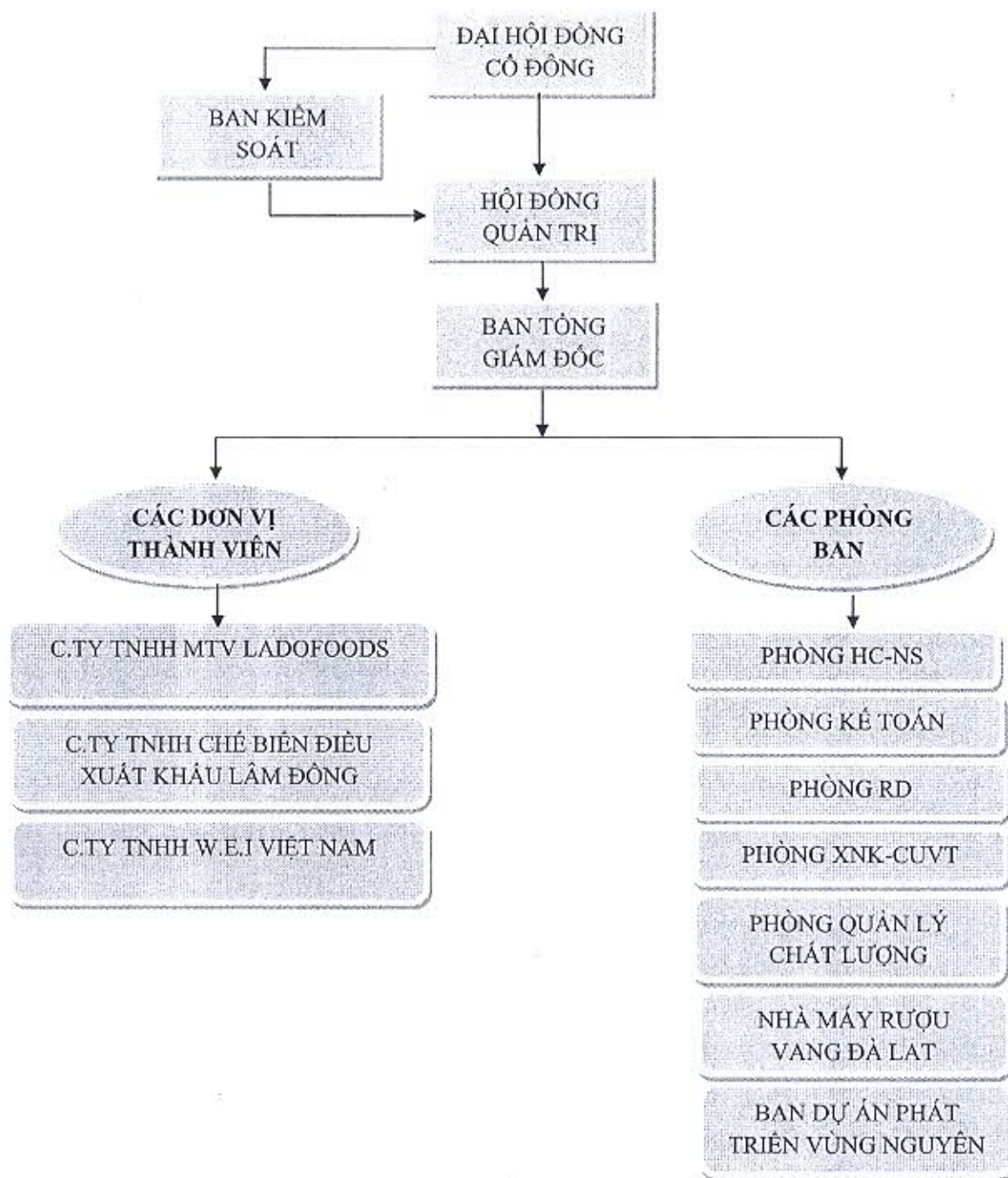
- **Ngành nghề kinh doanh chính:** Chế biến rượu các loại, nhân điều xuất khẩu và các loại nông sản thực phẩm; Trồng và sản xuất các loại cây nông sản; Xuất nhập khẩu trực tiếp các thiết bị máy móc chuyên dùng để chế biến thực phẩm và sản phẩm của doanh nghiệp; Kinh doanh các dịch vụ thương mại, du lịch đầu tư tài chính.
- **Địa bàn kinh doanh:** Công ty có địa bàn kinh doanh trên phạm vi cả nước và xuất khẩu.

3. Thông tin về mô hình quản trị, tổ chức kinh doanh và bộ máy quản lý

a. Cơ cấu bộ máy quản trị của Công ty

Hiện tại, Công ty Cổ phần Thực phẩm Lâm Đồng đang áp dụng theo mô hình tổ chức của công ty cổ phần. Mô hình quản trị này được xây dựng dựa trên mục tiêu phát triển chiến lược kinh doanh của Công ty, tuân thủ theo các quy định của Pháp luật Việt Nam và các quy định tại Điều lệ Công ty. Qua quá trình phát triển và ngày càng kiện toàn bộ máy quản lý, hiện bộ máy quản lý của Công ty có cơ cấu tổ chức như sau:

Sơ đồ bộ máy quản lý của Công ty:



❖ **Đại hội đồng cổ đông**

Gồm tất cả các cổ đông có quyền biểu quyết và là cơ quan có thẩm quyền cao nhất của công ty, có quyền quyết định tỷ lệ trả cổ tức hàng năm; phê chuẩn báo cáo tài chính hàng năm và ngân sách tài chính cho năm tài chính tiếp theo; thảo luận và thông qua Báo cáo của Ban kiểm soát, báo cáo của Hội đồng quản trị, kế hoạch phát triển ngắn hạn và dài hạn của công

ty; bầu và bãi miễn thành viên HĐQT, BKS; bổ sung và sửa đổi điều lệ; quyết định loại và số lượng cổ phần phát hành; sáp nhập hoặc chuyển đổi công ty; tổ chức lại và giải thể công ty...

❖ **Hội đồng quản trị**

HĐQT là cơ quan quản lý cao nhất của công ty giữa hai kỳ đại hội cổ đông, có toàn quyền nhân danh công ty để quyết định mọi vấn đề có liên quan đến mục đích, quyền lợi của công ty - trừ những vấn đề thuộc thẩm quyền của ĐHCĐ.

❖ **Ban kiểm soát**

Là cơ quan trực thuộc Đại hội đồng cổ đông, do Đại hội đồng cổ đông bầu ra, chịu trách nhiệm trước Đại hội đồng cổ đông trong thực hiện các nhiệm vụ được giao. Ban Kiểm soát có nhiệm vụ giám sát Hội đồng quản trị, Ban Giám đốc trong việc quản lý và điều hành công ty, kiểm soát hoạt động kinh doanh, báo cáo tài chính của công ty. Ban kiểm soát hoạt động độc lập với Hội đồng Quản trị và bộ máy điều hành của Ban tổng Giám đốc.

❖ **Ban Tổng Giám đốc**

Ban Tổng Giám đốc Công ty gồm một Tổng Giám đốc và Phó Tổng Giám đốc do HĐQT bổ nhiệm và bãi nhiệm. Tổng Giám đốc chịu trách nhiệm trực tiếp và chủ yếu trước HĐQT về việc tổ chức, quản lý, điều hành toàn diện các hoạt động tác nghiệp hằng ngày của công ty theo Nghị quyết, Quyết định của HĐQT.

Phó Tổng giám đốc được HĐQT/Tổng Giám đốc phân công, ủy nhiệm quản lý và điều hành một hoặc một số lãnh vực hoạt động của công ty. Phó Tổng Giám đốc chịu trách nhiệm trước Tổng Giám đốc và liên đới trách nhiệm với Tổng Giám đốc trước HĐQT trong phạm vi được phân công, ủy nhiệm.

❖ **Các phòng ban, Nhà máy**

- Phòng Hành chính nhân sự;
- Phòng Kế toán;
- Phòng Công nghệ và Nghiên cứu Phát triển (RD);
- Phòng Xuất nhập khẩu và Cung ứng Vật tư;
- Phòng Quản lý chất lượng;
- Ban dự án phát triển vùng nguyên liệu;
- Nhà máy rượu vang Đà Lạt.

4. **Các công ty con và công ty liên kết**

Công ty con

TT	Tên doanh nghiệp	Địa chỉ	Lĩnh vực kinh doanh	Vốn góp Công ty (đồng)	Chiếm tỷ lệ (%)
----	------------------	---------	---------------------	------------------------	-----------------

TT	Tên doanh nghiệp	Địa chỉ	Lĩnh vực kinh doanh	Vốn góp Công ty (đồng)	Chiếm tỷ lệ (%)
01	Công ty TNHH Ladofoods	221 Điện Biên Phủ, Phường 6, Quận 3, Thành phố Hồ Chí Minh	Bán buôn đồ uống và thực phẩm	15.000.000.000	100
02	Công ty TNHH Chế biến Điều xuất khẩu Lâm Đồng	Khu phố 2, Thị trấn Madaguoi, Đạ Huoai, Lâm Đồng	Sản xuất, chế biến nhân điều xuất khẩu	15.000.000.000	100
03	Công ty TNHH W.E.I Việt Nam	Số 31, Ngô Văn Sở, phường 9, thành phố Đà Lạt, tỉnh Lâm Đồng	Bán buôn đồ uống và thực phẩm	15.000.000.000	100

Công ty liên kết: Không có

5. Định hướng phát triển

- Định hướng phát triển của Công ty: Phát triển sản phẩm Vang Đà Lạt thành thương hiệu Vang Việt nam uy tín hàng đầu trong nước; mở rộng thị trường trong nước và quốc tế; phát triển bền vững trong hội nhập kinh tế quốc tế.
- Chiến lược phát triển trung và dài hạn:
 - + Đầu tư nhà máy chế biến rượu Vang công suất trên 4,5 triệu lít năm;
 - + Đầu tư phát triển mở rộng vùng nguyên liệu nho rượu;
 - + Đầu tư cơ khí hoá sản xuất nhân điều xuất khẩu và chế biến nhân điều ăn liền.

6. Ban quản trị Công ty

a. Hội đồng quản trị nhiệm kỳ 2012 - 2016

Ông Đỗ Thành Trung – Chủ tịch HĐQT

Bổ nhiệm ngày 8/1/2015

Giới tính : Nam

Ngày tháng năm sinh : 05/11/1972

Nơi sinh : Tân Dân, Khoái Châu, Hưng Yên

Quốc tịch : Việt Nam

Quê quán : Tân Dân, Khoái Châu, Hưng Yên .

Địa chỉ thường trú : Nhà 34T, Hoàng Đạo Thúy, Trung hòa, Nhân Chính, Hà Nội.

Điện thoại liên lạc : 063.3520290

Trình độ văn hoá : 12/12

Chức vụ hiện nay : Chủ tịch HĐQT

Số cổ phiếu nắm giữ : 503.303 cổ phiếu

Ông Nguyễn Văn Việt - Thành viên HĐQT

Miễn nhiệm Chủ tịch HĐQT từ ngày 8/1/2015

Giới tính : Nam

Ngày tháng năm sinh : 01/11/1954

Nơi sinh : Đà Lạt

Quốc tịch : Việt Nam

Quê quán : Phú Cát, Bình Định

Địa chỉ thường trú : 145/8 Phan Đình Phùng Đà Lạt

Điện thoại liên lạc ở cơ quan : 063.3520290

Trình độ văn hoá : 12/12

Trình độ chuyên môn : Kỹ sư cơ khí

Chức vụ hiện nay : Thành viên HĐQT

Số cổ phiếu nắm giữ : 21.168 cổ phiếu

Bà Doãn Thị Thu Hương – Thành viên HĐQT

Giới tính : Nữ

Ngày tháng năm sinh : 30/04/1963

Nơi sinh : Đà Lạt

Quốc tịch : Việt Nam

Quê quán : Phú Đô, Hà Đông, Hà Sơn Bình

Địa chỉ thường trú : 7/1 Lãnh Địa Đức Bà, Đà Lạt

Điện thoại liên lạc ở cơ quan : 063.3874181

Trình độ văn hoá : 12/12

Trình độ chuyên môn : Cử nhân Hoá

Chức vụ hiện nay : Thành viên HĐQT, Phó Tổng Giám đốc CTCP Thực phẩm Lâm Đồng, Giám đốc Công ty TNHH MTV Chế biến Điều xuất khẩu

Số cổ phiếu nắm giữ : 49.670 cổ phiếu

Ông Nghiêm Văn Thắng – Thành viên HĐQT

Bổ nhiệm Phó Chủ tịch HĐQT ngày 5/4/2015

Giới tính : Nam

Ngày tháng năm sinh : 16/02/1978

Nơi sinh : Xã Mỹ Tri, Huyện Từ Liêm, Hà Nội

Quốc tịch : Việt Nam

Quê quán : Xã Mỹ Tri, Huyện Từ Liêm, Hà Nội

Địa chỉ thường trú : Xóm 2, Thôn Phú Đô, Xã Mỹ Tri, Từ Liêm, Hà Nội

Điện thoại liên lạc : 063.3520290
Trình độ văn hoá : 12/12
Trình độ chuyên môn : Kỹ sư Hóa thực phẩm - ĐH Bách khoa Hà Nội
Chức vụ hiện nay : Phó chủ tịch HĐQT
Số cổ phiếu nắm giữ : 15.880 cổ phiếu

Ông Nguyễn Hữu Thụy – Thành viên HĐQT

Bổ nhiệm ngày 1/4/2015

Giới tính : Nam
Ngày tháng năm sinh : 25/5/1970
Nơi sinh : Đà Nẵng
Quốc tịch : Việt Nam
Quê quán : Quảng Nam
Địa chỉ thường trú: B807 Chung cư Bưu Điện 354/15B Lý Thường Kiệt, Phường 14, Quận 10, Thành Phố Hồ Chí Minh
Điện thoại liên lạc ở cơ quan : 063.3520290
Trình độ văn hoá : 12/12
Trình độ chuyên môn : Kỹ sư Hóa Thực Phẩm, Cử nhân Quản trị Kinh doanh
Chức vụ hiện nay : Phó Tổng Giám đốc CTCP Thực phẩm Lâm Đồng
Số cổ phiếu nắm giữ : 0 cổ phiếu

Ông Phạm Hoàng Long – Thành viên HĐQT

Miễn nhiệm ngày 31/1/2015

Giới tính : Nam
Ngày tháng năm sinh : 11/11/1979
Nơi sinh : Nam Định
Quốc tịch : Việt Nam
Quê quán : Yên Phúc, Ý Yên, Nam Định
Địa chỉ thường trú : 413-T4 Tập thể Viện Thú ý, Phương Mai, Đống Đa, Hà Nội
Điện thoại liên lạc ở cơ quan : 063.3520290
Trình độ văn hoá : 12/12
Trình độ chuyên môn : Cử nhân Quản trị Kinh doanh
Chức vụ hiện nay : Không
Số cổ phiếu nắm giữ : 1.726 cổ phiếu

b. Ban kiểm soát

Ông Trần Việt Thắng - Trưởng BKS

Giới tính : Nam
Ngày tháng năm sinh : 06/02/1973
Nơi sinh : Bắc Ninh
Quốc tịch : Việt Nam
Quê quán : Thừa Thiên Huế
Địa chỉ thường trú : 52 Xuân Thủy , P Thảo Điền, Q2 TP HCM
Điện thoại liên lạc : 063.3520290
Trình độ văn hoá : 12/12
Trình độ chuyên môn : Cử nhân Tài Chính Kế toán
Chức vụ hiện nay : Trưởng ban Kiểm soát
Số cổ phiếu nắm giữ : 127.991 cổ phiếu

Ông Nguyễn Hồng Đức - Thành viên BKS

Giới tính : Nam
Ngày tháng năm sinh : 10/02/1975
Nơi sinh : Hà Nội
Quốc tịch : Việt Nam
Quê quán : Hoài Mỹ, An Nhơn, Bình Định
Địa chỉ thường trú : 03 Nhà Chung, Phường 3, TP Đà Lạt
Điện thoại liên lạc ở cơ quan : 063.3827005
Trình độ văn hoá : 12/12
Trình độ chuyên môn : Cử nhân Hoá
Chức vụ hiện nay : Thành viên BKS- P.phòng Công nghệ, Nghiên cứu và Phát triển
Số cổ phiếu nắm giữ : 24.288 cổ phiếu

Bà Nguyễn Thị Anh Xuân - Thành viên BKS

Giới tính : Nữ
Ngày tháng năm sinh : 30/05/1988
Nơi sinh : Hà Nội
Quốc tịch : Việt Nam
Quê quán : Hà Nội
Địa chỉ thường trú : Số 07, Ngõ 292, Tổ 24, Phường Đại Kim, Quận Hoàng Mai, Hà Nội.
Điện thoại liên lạc : 063.3520290
Trình độ văn hoá : 12/12
Trình độ chuyên môn : Thạc sỹ kinh tế

