

CÔNG TY CỔ PHẦN THỰC PHẨM LÂM ĐỒNG
BÁO CÁO THƯỜNG NIÊN
NĂM 2015

Đà Lạt, tháng 4 năm 2016

I. Thông tin chung

1. Thông tin khái quát

Tên Công ty:	Công ty Cổ phần Thực phẩm Lâm Đồng
Tên tiếng Anh:	Lam Dong foodstuffs Joint – Stock Company
Tên viết tắt:	Ladofoods
Trụ sở chính:	Số 31, Ngô Văn Sở, phường 9, TP.Đà Lạt, tỉnh Lâm Đồng
Điện thoại:	0633 520 290
Fax:	0633 825 291
Website:	www.ladofoods.com
Giấy chứng nhận ĐKKD:	Số 5800408245 do Sở Kế hoạch và Đầu tư tỉnh Lâm Đồng cấp lần đầu ngày 5/1/2004, cấp thay đổi lần 18 ngày 28/1/2016
Vốn điều lệ:	124.214.180.000 đồng
Vốn đầu tư của chủ sở hữu:	156.509.087.820 đồng
Mã cổ phiếu:	VDL

2. Quá trình hình thành và phát triển

a. Quá trình hình thành và phát triển

Công ty Cổ phần Thực phẩm Lâm Đồng được kế thừa trên nền tảng xưởng rượu Lafaro của người Pháp, xây dựng từ những năm đầu thế kỷ 20, chuyên sản xuất các loại rượu dâu tằm.

Năm 1992: Thực hiện Nghị định 388/HĐBT, ngày 21/12/1992 UBND Tỉnh Lâm Đồng ra quyết định số 985/QĐ-UB V/v “thành lập DNNN Công ty Thực phẩm Lâm Đồng”. Trong thời gian này, Công ty sản xuất kinh doanh chủ yếu mặt hàng rượu pha chế các loại (Phân xưởng Rượu).

Tháng 04/1995: Công ty đã đầu tư thêm Nhà máy Bia Đà Lạt và Nhà máy chế biến nhân điều xuất khẩu Đa Huoai.

Ngày 26/12/2003, UBND tỉnh Lâm Đồng ra quyết định 179/QĐ – UB V/v: “Chuyển DNNN Công ty Thực phẩm Lâm Đồng thành công ty cổ phần”; có vốn điều lệ là 12 tỷ đồng trong đó nhà nước giữ cổ phần chi phối 51%.

Ngày 01/01/2004, Công ty cổ phần Thực phẩm Lâm Đồng đã chính thức đi vào hoạt động sản xuất kinh doanh theo Luật Doanh nghiệp và Điều lệ công ty cổ phần.

Tháng 08/2008: Công ty cổ phần Thực phẩm Lâm Đồng góp vốn với Công ty P & P Import – Export (Pháp) và Ông Đinh Văn Chi Dominique thành lập Công ty TNHH Vang Đà Lạt – Pháp, trụ sở chính tại Xã Tu Tra, Huyện Đơn Dương, Tỉnh Lâm Đồng.

Tháng 06 năm 2010, Phân xưởng rượu Phát Chi đi vào hoạt động tại Thôn Phát Chi, Xã Trạm Hành, Thành phố Đà Lạt sau 6 tháng khởi công xây dựng, đầu tư mới. Hoạt động chính của phân xưởng là sản xuất bán thành phẩm.

Công ty thực hiện niêm yết cổ phiếu trên Sở giao dịch chứng khoán Hà Nội với mã chứng khoán là VDL vào ngày 27/11/2007.

Năm 2015, trên cơ sở Phân xưởng rượu Phát Chi, Công ty đã thực hiện đầu tư mở rộng và thành lập nhà máy rượu vang Ladora Winery với công suất sản xuất 5 triệu lít/năm; Thành lập Công ty TNHH Ladora Farm Ninh Thuận để triển khai thực hiện dự án đầu tư vùng nguyên liệu nho rượu chất lượng cao.

Quá trình tăng vốn của Công ty

- + Lần thứ nhất vào tháng 12/2009: Công ty phát hành cổ phiếu tăng vốn điều lệ từ 12.000.000.000 đồng lên 21.529.400.000 đồng;
- + Lần thứ 2 vào tháng 1/2011: Công ty thực hiện trả cổ phiếu thưởng và trả cổ tức bằng cổ phiếu nâng vốn điều lệ của Công ty lên 31.288.400.000 đồng;
- + Lần thứ 3 vào tháng 1/2013: Công ty thực hiện trả cổ phiếu thưởng 82% và trả cổ tức bằng cổ phiếu 18% nâng vốn điều lệ của Công ty lên 62.574.610.000 đồng;
- + Lần thứ 4 vào tháng 07/2014, Công ty thực hiện trả cổ tức bằng cổ phiếu (tỷ lệ 25%) và phát hành cổ phiếu thưởng (tỷ lệ 2,1:1) từ nguồn thặng dư vốn cổ phần, vốn khác của chủ sở hữu, quỹ đầu tư phát triển và lợi nhuận sau thuế chưa phân phối. Tổng số cổ phiếu sau khi phát hành là 10.801.339 Cổ phần, nâng vốn điều lệ của Công ty lên 108.013.390.000 đồng.
- + Lần thứ 5 vào tháng 7/2015: Công ty thực hiện trả cổ tức năm 2014 bằng cổ phiếu (tỷ lệ 15%). Tổng số cổ phiếu sau khi phát hành là 12.421.418 cổ phần.

b. Ngành nghề kinh doanh và địa bàn kinh doanh

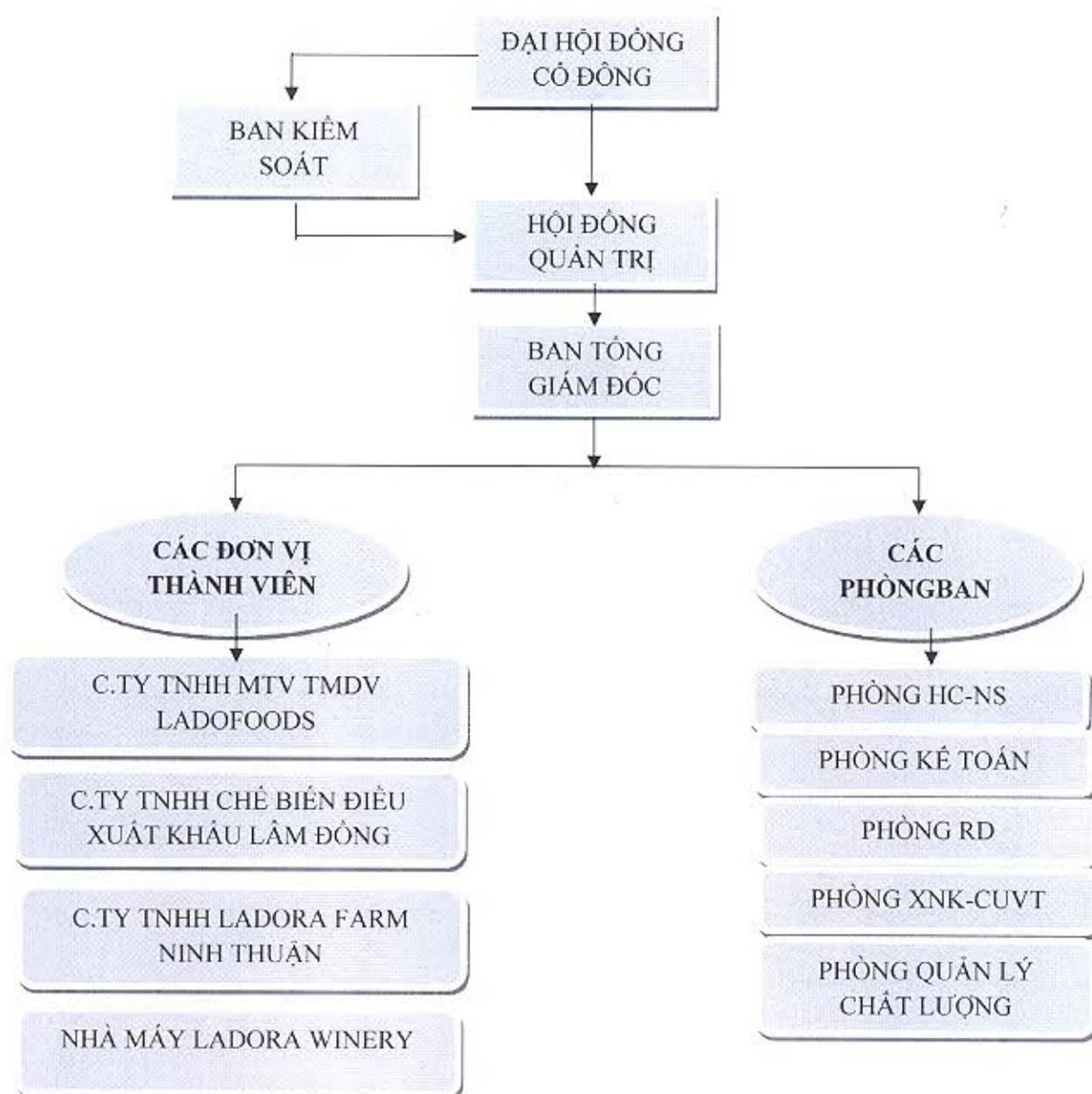
- Ngành nghề kinh doanh chính: Chế biến rượu các loại, nhân điều xuất khẩu và các loại nông sản thực phẩm; Trồng và sản xuất các loại cây nông sản.
- Địa bàn kinh doanh: Công ty có địa bàn kinh doanh trên phạm vi cả nước và xuất khẩu.

3. Thông tin về mô hình quản trị, tổ chức kinh doanh và bộ máy quản lý

a. Cơ cấu bộ máy quản trị của Công ty

Hiện tại, Công ty Cổ phần Thực phẩm Lâm Đồng đang áp dụng theo mô hình tổ chức của công ty cổ phần. Mô hình quản trị này được xây dựng dựa trên mục tiêu phát triển chiến lược kinh doanh của Công ty, tuân thủ theo các quy định của Pháp luật Việt Nam và các quy định tại Điều lệ Công ty. Qua quá trình phát triển và ngày càng kiện toàn bộ máy quản lý, hiện bộ máy quản lý của Công ty có cơ cấu tổ chức như sau:

Sơ đồ bộ máy quản lý của Công ty:



❖ **Đại hội đồng cổ đông**

Gồm tất cả các cổ đông có quyền biểu quyết và là cơ quan có thẩm quyền cao nhất của công ty, có quyền quyết định tỷ lệ trả cổ tức hàng năm; phê chuẩn báo cáo tài chính hàng năm và ngân sách tài chính cho năm tài chính tiếp theo; thảo luận và thông qua Báo cáo của Ban kiểm soát, báo cáo của Hội đồng quản trị, kế hoạch phát triển ngắn hạn và dài hạn của công ty; bầu và bãi miễn thành viên HĐQT, BKS; bổ sung và sửa đổi điều lệ; quyết định loại và số lượng cổ phần phát hành; sáp nhập hoặc chuyển đổi công ty; tổ chức lại và giải thể công ty...

❖ **Hội đồng quản trị**

HĐQT là cơ quan quản lý cao nhất của công ty giữa hai kỳ đại hội cổ đông, có toàn quyền nhân danh công ty để quyết định mọi vấn đề có liên quan đến mục đích, quyền lợi của công ty - trừ những vấn đề thuộc thẩm quyền của ĐHĐCĐ.

❖ **Ban kiểm soát**

Là cơ quan trực thuộc Đại hội đồng cổ đông, do Đại hội đồng cổ đông bầu ra, chịu trách nhiệm trước Đại hội đồng cổ đông trong thực hiện các nhiệm vụ được giao. Ban Kiểm soát có nhiệm vụ giám sát Hội đồng quản trị, Ban Giám đốc trong việc quản lý và điều hành công ty, kiểm soát hoạt động kinh doanh, báo cáo tài chính của công ty. Ban kiểm soát hoạt động độc lập với Hội đồng Quản trị và bộ máy điều hành của Ban tổng Giám đốc.

❖ **Ban Tổng Giám đốc**

Ban Tổng Giám đốc Công ty gồm một Tổng Giám đốc và các Phó Tổng Giám đốc do HĐQT bổ nhiệm và bãi nhiệm. Tổng Giám đốc chịu trách nhiệm trực tiếp và chủ yếu trước HĐQT về việc tổ chức, quản lý, điều hành toàn diện các hoạt động tác nghiệp hằng ngày của công ty theo Nghị quyết, Quyết định của HĐQT.

Phó Tổng giám đốc được HĐQT/Tổng Giám đốc phân công, ủy nhiệm quản lý và điều hành một hoặc một số lãnh vực hoạt động của công ty. Phó Tổng Giám đốc chịu trách nhiệm trước Tổng Giám đốc và liên đới trách nhiệm với Tổng Giám đốc trước HĐQT trong phạm vi được phân công, ủy nhiệm.

❖ **Các phòng ban, Nhà máy**

- Phòng Hành chính nhân sự;
- Phòng Kế toán;
- Phòng Công nghệ và Nghiên cứu Phát triển (RD);
- Phòng Xuất nhập khẩu và Cung ứng Vật tư;
- Phòng Quản lý chất lượng;
- Nhà máy Ladora Winery.

4. **Các công ty con và công ty liên kết**

Công ty con

TT	Tên doanh nghiệp	Địa chỉ	Lĩnh vực kinh doanh	Vốn góp (tỷ đồng)	Chiếm tỷ lệ (%)
01	Công ty TNHH MTV TMDV Ladofoods	46 Bạch Đằng 2, phường 2, quận Tân Bình, TP Hồ Chí Minh	Thực phẩm, thương mại dịch vụ	15	100
02	Công ty TNHH Chế biến Điều xuất khẩu Lâm Đồng	Khu phố 2, Thị trấn Madaguôi, Dạ Huoai, Lâm Đồng	Sản xuất, chế biến nhân điều xuất khẩu	15	100
03	Công ty TNHH Ladora Farm Ninh Thuận	Xã Nhơn Sơn, huyện Ninh Sơn, tỉnh Ninh Thuận	Nông sản	5	100

Công ty liên kết: Không có

5. Định hướng phát triển

- Tập trung xây dựng các giá trị cốt lõi của doanh nghiệp: (1) hiệu quả, (2) năng lực cạnh tranh, (3) giữ vững thị phần, tăng trưởng quy mô, thị phần, (4) thương hiệu, (5) kinh doanh bền vững, có trách nhiệm với các bên hữu quan (khách hàng, cổ đông & người lao động trong doanh nghiệp) một cách hài hòa;
- Phát huy các năng lực lõi (nêu trên), phát triển mở rộng & đa dạng hóa kinh doanh thương mại các sản phẩm có thế mạnh của địa phương;
- Nâng cao năng lực quản lý, kiểm soát thị trường, xây dựng mối quan hệ khách hàng bền chặt, hệ thống phân phối bền vững; gia tăng thị phần, tiếp tục bảo vệ & phát triển thương hiệu, đẩy mạnh truyền thông để củng cố, nâng cao hình ảnh, tài sản, vị thế thương hiệu Vang Đalat, Chateau Đalat, kích thích tiêu dùng;
- Bảo đảm tình hình tài chính ổn định, an toàn, sử dụng vốn có hiệu quả.

II. Tình hình hoạt động kinh doanh

1. Tình hình hoạt động sản xuất kinh doanh

Căn cứ Nghị Quyết của Đại hội đồng Cổ đông và từ tình hình thực tế, Hội đồng Quản trị đã ban hành các Nghị Quyết và giao Ban Tổng giám đốc triển khai thực hiện với kết quả đạt được như sau:

TT	Chỉ tiêu	Đơn vị	Năm 2014	KH 2015	Năm 2015	So sánh (%)	
						2015/2014	TH/KH
1	Tổng tài sản	Tỷ đồng	181,6		213,1	117,34	
2	Doanh thu bán hàng	Tỷ đồng	357	420	428	119,89	101,90
3	Kim ngạch XK	USD	8.615.226		11.252.617	130,61	
4	Lợi nhuận trước thuế	Tỷ đồng	25	28	31	124,00	110,71

Hoạt động sản xuất kinh doanh của Công ty trong các năm đều có sự cải thiện rõ rệt, thể hiện ở mức tăng trưởng của các chỉ tiêu về tổng tài sản, doanh thu và lợi nhuận của Công ty qua các năm. Năm 2015, tổng doanh thu của Công ty đạt 428 tỷ đồng tăng 19,89% so với năm 2014 và đạt 101,9% kế hoạch năm 2015. Lợi nhuận trước thuế năm 2015 đạt 31 tỷ đồng, tăng 24% so với năm 2014 và đạt 110,71% kế hoạch năm 2015.

Đối với lĩnh vực sản xuất kinh doanh rượu

Trong năm Công ty cũng đã tăng cường kiểm soát hệ thống phân phối, đảm bảo sản phẩm đến từng điểm bán tại từng tỉnh thành trên toàn quốc

Dựa trên nền tảng văn hóa truyền thống và những thành công đã đạt được, năm 2015, Công ty đã có sự thay đổi đột phá về hình ảnh và chất lượng sản phẩm. Cụ thể:

- Các sản phẩm Vang Đà Lạt truyền thống đã được thiết kế lại bao bì, nhãn hiệu mới hiện đại, sắc nét hơn. Song song với sự thay đổi về hình ảnh, chất lượng sản phẩm đã được nâng cao, cải thiện rõ rệt.

- Đặc biệt, vào quý III/2015, Công ty đã đưa ra thị trường dòng sản phẩm vang Chateau Dalat cho phân khúc cao cấp. Chateau Dalat là thành quả của quá trình nghiên cứu, thử nghiệm nhiều năm của Công ty từ lựa chọn giống nho, canh tác, phát triển vùng nguyên liệu đến kỹ thuật làm vang theo các tiêu chuẩn thế giới. Các sản phẩm Chateau Dalat đã xuất hiện tại tất cả hệ thống phân phối cả nước. Đây là bước đột phá mạnh mẽ đánh dấu sự thành công đầu tiên của Công ty trong phân khúc vang cao cấp và tiếp tục khẳng định vị thế thương hiệu vang dẫn đầu trong nước.

- **Kênh truyền thống (GT)**

Hiện tại các sản phẩm vang của Công ty đã phủ khắp 64 tỉnh thành trong cả nước. Các nhà phân phối có tiềm lực tài chính mạnh, có nhiều kinh nghiệm trong kinh doanh rượu, hệ thống phân phối phủ khắp địa bàn phụ trách. Sản phẩm Vang Đà Lạt đã xâm nhập mọi con phố, mọi vùng miền, kể cả các vùng sâu vùng xa như Tây Bắc, Tây Nguyên, Cà Mau.

Trong năm Công ty cũng đã tăng cường kiểm soát hệ thống phân phối, đảm bảo sản phẩm đến từng điểm bán tại từng tỉnh thành trên toàn quốc.

- **Kênh MT**

Chateau Dalat và Vang Đà Lạt đã được tiêu thụ tại tất cả hệ thống siêu thị và hầu hết tại các cửa hàng tiện lợi.

Hình ảnh trưng bày các sản phẩm vang trên các quầy kệ trong hệ thống siêu thị đã được cải thiện rõ rệt, thu hút và tiếp cận gần hơn với người tiêu dùng.

Kênh MT đang từng bước thực hiện mục tiêu đưa các sản phẩm vang của Công ty được dùng thường xuyên trong bữa cơm gia đình người Việt, từng bước khắc phục tính mùa vụ như hiện nay.

- **Kênh nhà hàng khách sạn và tổ chức**

Doanh thu từ kênh nhà hàng khách sạn trong năm 2015 đã có cải thiện đáng kể nhưng nhìn chung vẫn chưa xứng tầm với tiềm năng của công ty do nhân sự còn mỏng, chưa có kinh nghiệm.

Kênh khách hàng tổ chức đạt doanh số khá tốt.

- **Thị trường xuất khẩu**

Trong năm 2015, Công ty tiếp tục thực hiện xuất khẩu các sản phẩm vang sang các thị trường châu Âu và châu Á như: Nhật Bản, Pháp, Thái Lan, Hàn Quốc....

Mặc dù doanh thu chưa lớn, nhưng các sản phẩm của Công ty đã nhận được đánh giá tích cực của các đối tác

Đối với lĩnh vực sản xuất kinh doanh điều

Do trong năm 2015, Công ty thay đổi chiến lược kinh doanh, linh hoạt trong từng thời điểm nên sản lượng sản xuất, kinh doanh tăng vượt kế hoạch đã đề ra. Tổng thành phẩm tiêu thụ năm 2015 đạt 1,57 ngàn tấn, tăng 16,6% so với năm 2014 và đạt 104,6% kế hoạch năm 2015.

So với năm 2014, giá nhân điều năm 2015 biến động không nhiều, doanh thu năm 2015 tăng chủ yếu do khối lượng tiêu thụ tăng.

Doanh thu của Công ty vẫn đến chủ yếu từ hoạt động xuất khẩu, chiếm trên 90% tổng doanh thu. Một số thị trường tiêu thụ chính của Công ty:

Thị trường tiêu thụ	Tỷ trọng % doanh thu
1. Mỹ	26,25%
2. Châu Âu	26,05%
3. Trung Quốc	24,23%
4. Nhật Bản	11,13%
5. Úc	6,07%

Mỹ vẫn là thị trường xuất khẩu của Công ty với ưu điểm tần suất mua hàng đều, thanh toán nhanh, chi phí một số khách hàng thấp hơn Châu Âu.

Trong năm 2015, thị phần tiêu thụ của Công ty tại thị trường châu Âu tăng khá tốt, trong khi đó thị trường Úc, Nhật giảm do thời điểm cuối năm 2015 đồng tiền Úc và Nhật giảm giá so với đồng USD. Thị trường Trung Quốc duy trì doanh thu tương đương năm 2014.

2. Tổ chức và nhân sự

2.1. Danh sách ban điều hành

STT	Họ tên	Chức danh	Số cổ phần sở hữu	Ghi chú
1	Ông Nguyễn Hữu Thụy	Tổng Giám đốc	0	Bổ nhiệm ngày 27/1/2016
		Phó Tổng Giám đốc	0	Bổ nhiệm ngày 1/3/2015
2	Bà Doãn Thị Thu Hương	Phó Tổng Giám đốc	22.120	
3	Ông Phạm Văn Anh	Phó Tổng Giám đốc	50.559	
4	Bà Phan Thị Cúc Hương	Kế toán trưởng	15.342	
5	Ông Phạm Hoàng Long	Tổng Giám đốc	0	Miễn nhiệm ngày 26/1/2015

Tóm tắt lý lịch

Ông Nguyễn Hữu Thụy – Tổng Giám đốc

Giới tính : Nam

Ngày tháng năm sinh : 25/5/1970

Nơi sinh : Đà Nẵng

Quốc tịch : Việt Nam
Quê quán : Quảng Nam
Địa chỉ thường trú : Chung cư Bưu Điện 354/15B Lý Thường Kiệt, Phường 14, Quận 10, Thành Phố Hồ Chí Minh
Điện thoại liên lạc ở cơ quan : 063.3520290
Trình độ văn hoá : 12/12
Trình độ chuyên môn : Kỹ sư Hóa Thực Phẩm, Cử nhân Quản trị Kinh doanh
Chức vụ hiện nay : Thành viên HĐQT, Tổng Giám đốc CTCP Thực phẩm Lâm Đồng
Số cổ phiếu nắm giữ : 0 cổ phiếu

Bà Doãn Thị Thu Hương – Phó Tổng Giám đốc

Giới tính : Nữ
Ngày tháng năm sinh : 30/04/1963
Nơi sinh : Đà Lạt
Quốc tịch : Việt Nam
Quê quán : Phú Đô, Hà Đông, Hà Sơn Bình
Địa chỉ thường trú : 7/1 Lành Địa Đức Bà, Đà Lạt
Điện thoại liên lạc ở cơ quan : 063.3874181
Trình độ văn hoá : 12/12
Trình độ chuyên môn : Cử nhân Hoá
Chức vụ hiện nay : Thành viên HĐQT, Phó Tổng Giám đốc CTCP Thực phẩm Lâm Đồng, Giám đốc Công ty TNHH MTV Chế biến Điều xuất khẩu
Số cổ phiếu nắm giữ : 22.120 cổ phiếu

Ông Phạm Văn Anh – Phó Tổng Giám đốc

Giới tính : Nam
Ngày tháng năm sinh : 29/9/1956
Nơi sinh : Đà Lạt
Quốc tịch : Việt Nam
Quê quán : Thừa Thiên Huế
Địa chỉ thường trú : G5 Mạc Đĩnh Chi, Phường 4, Đà Lạt
Điện thoại liên lạc : 063.3874439
Trình độ văn hoá : 12/12
Trình độ chuyên môn : Cử nhân Quản trị Kinh doanh
Chức vụ hiện nay : Phó Tổng Giám đốc
Số cổ phiếu nắm giữ : 50.559 cổ phiếu

Bà Phan Thị Cúc Hương – Kế toán trưởng

Giới tính : Nữ
Ngày tháng năm sinh : 19/3/1967

